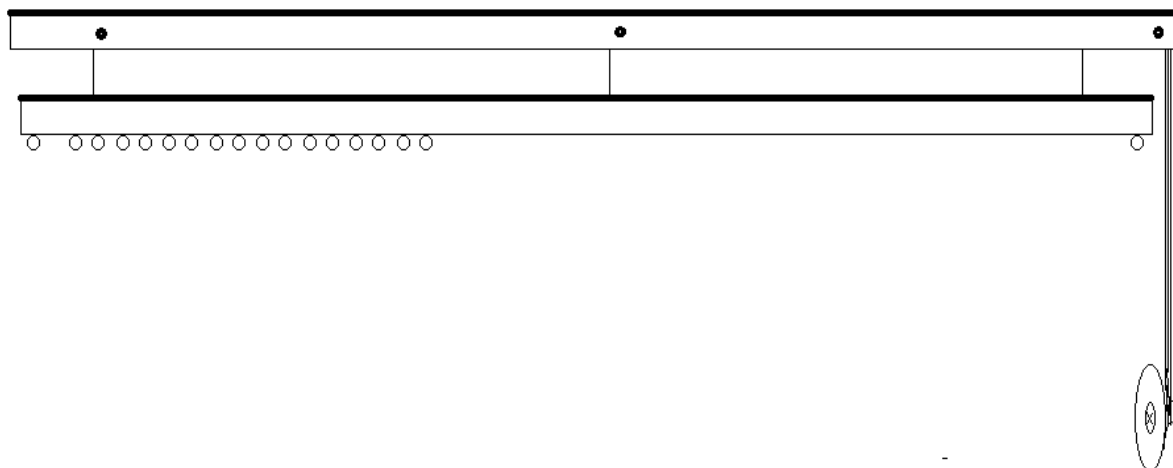


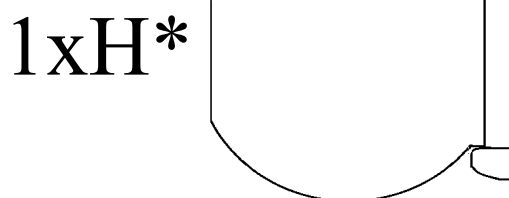
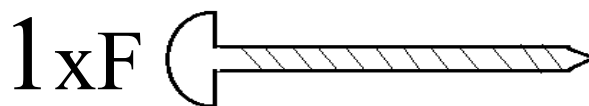
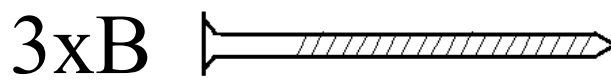
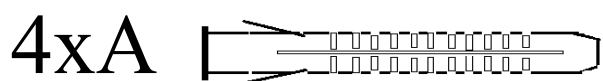
SLIM

Keskeny egypályás liftes karnis (ES)

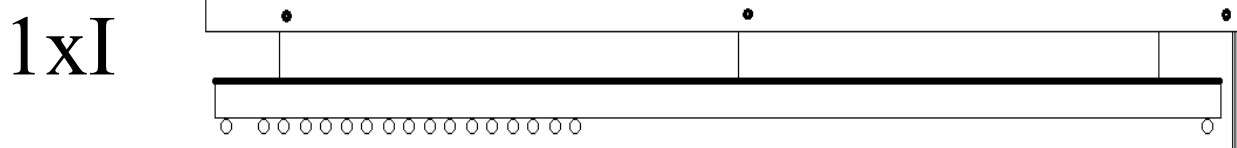
szereelési leírás V1.1



A CSOMAG TARTALMA



hevederrel és zsinórfésűvel



*Opcionális elem

Biztonsági figyelmeztetések

A szerelés során elengedhetetlen a létra használata. Szereléshez mindkét kezét használni kell kevésbé tud kapaszkodni, ezért minden esetben alkalmazzon biztosító személyt aki segíti a biztonságosabb munkavégzést!

Falfúrás esetén járjon el óvatosan, a fúrás megkezdése előtt győződjön meg arról, hogy ahová fú ott nincs a falban elektromos vagy vízvezeték esetleg falfűtés vagy más a falba beépített műtárgy!

A karnis (konzolok) helyének kijelölésekor mindenképpen vegye figyelembe, hogy a karnis teljes szélességében függőlegesen mozog, annak útjába nem eshet semmi a helyes működés érdekében.

A zsinórzatot óvja az éles tárgyaktól és a magas hőmérséklettől nyugalmi és mozgó állapotban is!

A stabil és biztonságos működés feltétele a konzolok és a gurtnis automata stabil rögzítése a csomagban található 8X60 mm-es tipli és 4x60 mm-es csavar segítségével. Amennyiben a felszerelést végző nem találja a fal minőségét megfelelőnek a stabil rögzítésre ne kezdje el a munkát. A szerelési anyagok téglá vagy beton falba szereléshez felelnek meg, amennyiben a fal anyaga eltér, akkor alkalmazzon annak megfelelő kötőelemeket, de azok nem részei a csomagnak. Eltérő faltípus vagy rossz minőségű fal esetén konzultáljon a megfelelő szakemberrel vagy erősítse meg a rögzítési pontoknál a falat.

Soha ne terhelje túl a felszerelt rendszert! A SLIM liftes karnis terhelhetősége max. 3 kg/m!

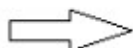
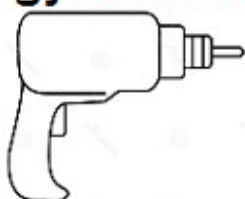
A szereléshez szükséges szerszámok.

ipari fúrógép



betonhoz, kőhöz

egyszerű fúró/ütvefúró



**téglához,
gipszkartonhoz, fához**

akkus csavarbehajtó vagy csillag csavarhúzó



kalapács



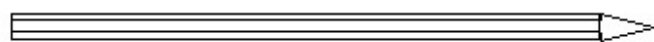
mérőszalag



öngyújtó



ceruza



vonalzó

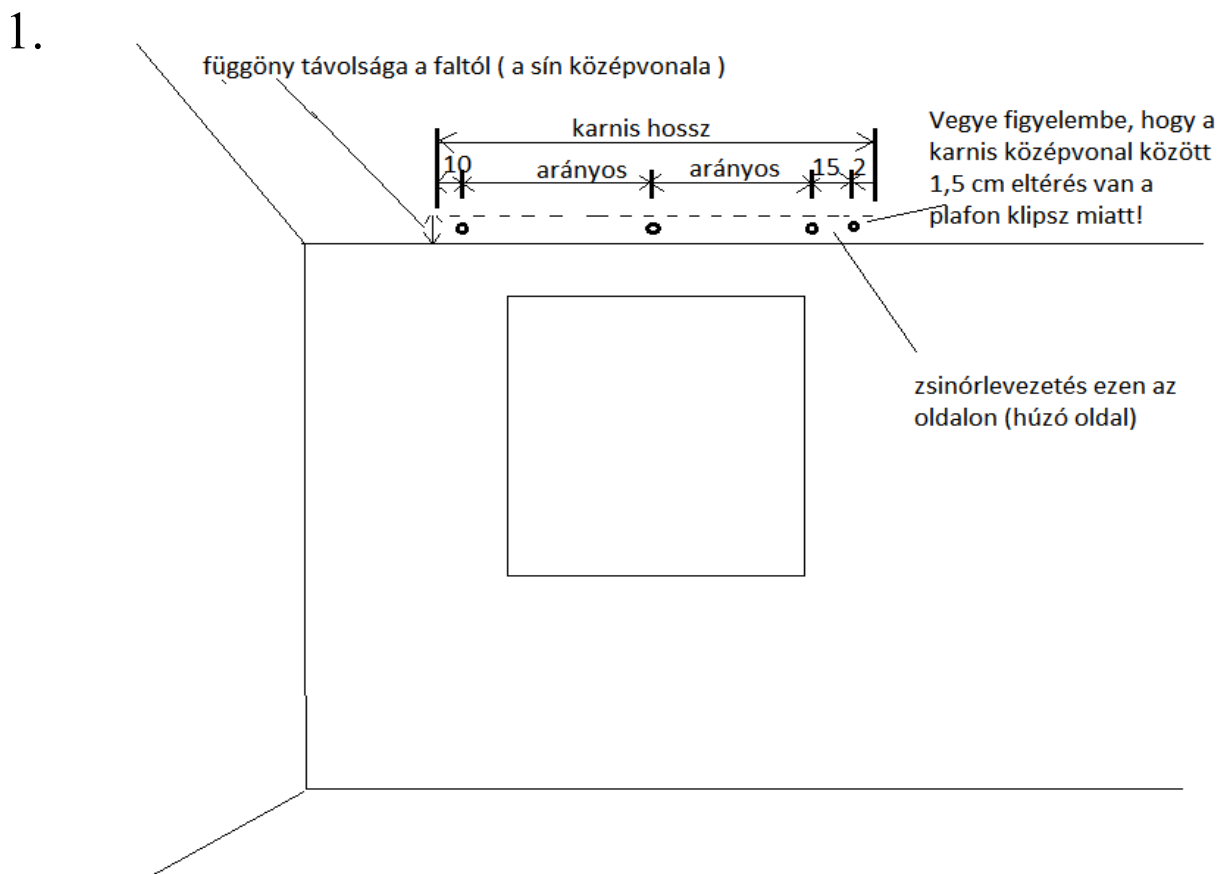


behúzó drót



A SLIM liftes karnis plafonra vagy ablakbeugró/ablaktok felső síkjára történő szereléshez ajánlott. Ha ennek ellenére mindenképpen oldalfalra kívánja szerelni akkor használja az 5 vagy 10 cm-es „L” konzoljaink egyikét. Nagyobb kiemelés a faltól nem ajánlott.

Ez a szerelési útmutató a plafonra szerelést mutatja be, de ez alapján az oldalfali szerelés elvégezhető.



Vegye ki a csomagból az „I” jelű SLIM liftes karnist, de **ne távolítsa el róla a két profilt egymáshoz rögzítő fóliát!** Mérje le a karnis hosszát, majd jelölje be a plafonon a karnist rögzítő klipszek (más néven papucscok) helyét az ábrán látható módon (120 cm alatti karnisok esetén csak 3 plafon klipsz van a csomagban). Javasolt, hogy az oldalfal és karnis egymáshoz mért maximális távolsága legyen nagyobb mint 10 cm.

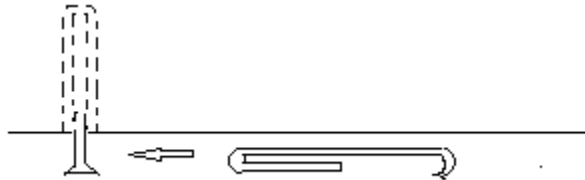
2.

A kijelölés után fúrja ki a plafont 8 mm-es fúrószárral kb 70 mm mélyen az „A” jelű tiplik számára. Ha ezzel elkészült helyezze a tipliket a furatba úgy , hogy annak pereme a plafon síkjából ne álljon ki. Ha szükséges használjon kalapácsot. Ha a tipli pereme mégis kiáll a plafon síkból akkor korrigálja azt. Ha csak kicsi a kilógás

(kevesebb 2-4 mm) akkor egyszerűen vágja le, ha nagyobb, akkor vegye ki a tiplit és mélyítsen a furaton.

3.

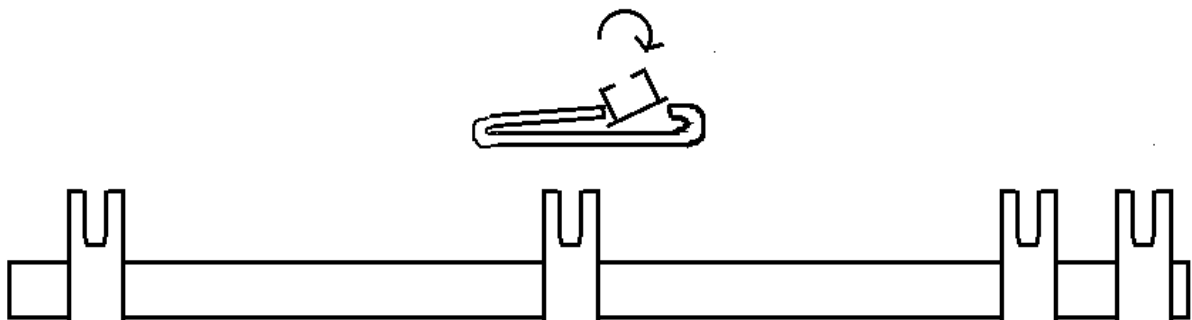
A következő lépésben vegye elő a csomagból a „B” jelű csavarokat. Csavarja be azokat a tiplikbe úgy, hogy kiálljon belőle kb. 1 cm.



Erre azért van szükség, hogy a használatlan plafon klipsz a csavar feje alá becsúsztható legyen.

4.

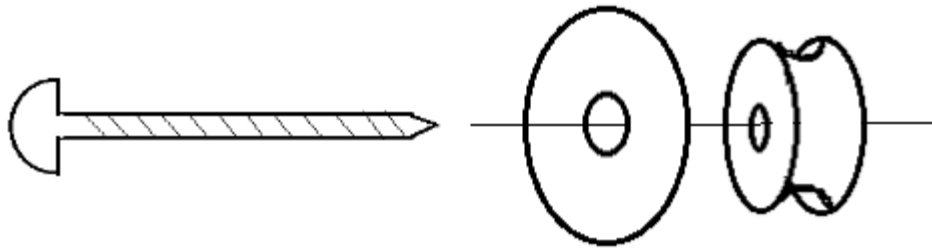
Ha a fenti előkészítéssel készen van akkor a plafon klipszeket pattintsa rá a liftes karnis felső sínjére az ábra szerint.



A SLIM liftes karnis készen áll a felrögzítésre, emelje a helyére és csúsztassa a plafon klipszeket a csavarfejek alá, majd a csavarokat egyesével csavarja be ameddig lehet. Győződjön meg arról, hogy minden plafon klipsz tökéletesen zár és rögzíti a karnis sínt.

5.

Bontsa ki a zsinórzatot. Állítsa be a függőlegesre a zsinórt, majd jelölje ki kikötő gomb helyét a függőlegesen, kb. 1 m-re a padlótól. Furja ki a jelölt ponton a falat 8 mm-es fúróval kb. 7 cm mélyen. Vegyen ki a csomagból egy „A” jelű tiplit és helyezze azt a lyukba a 2. pontban leírtak szerint, majd vegye ki a csomagból a „D”, „E”, „F” jelű alkatrészeket. Állítsa össze azokat az ábra szerint. Ha kész csavarja az összeállítást a tiplibe a csavarral.



6.

A zsinór beállítása következik. A levezető szálakat mentesítse az összecsavarodástól, majd minden szálát egyenként húzzon feszesre. A rögzítő gomb magasságában kössön egy csomót a zsinórzatra és akassza bele a rögzítő gomba (a csomó az enyhén megfeszített zsinórzaton a rögzítőgomb csavarjának magasságába essen).

Ezek után leveheti a rögzítő fóliát a karnisról. A karnis leereszthető, használható. Az optimális leeresztési magasság elérésekor a zsinórzatra az előző szempontok szerint kötni kell egy csomót (kezelési magasság), így azt a rögzítő gomba beakasztva kényelmesen lehet a függőnyt levenni, feltenni. Ha túl sok zsinórzat marad a kezelési pozíciót meghatározó csomó mögött, akkor a fölösleget eltávolíthatja, de mindenképpen égetéssel tegye ezt meg!

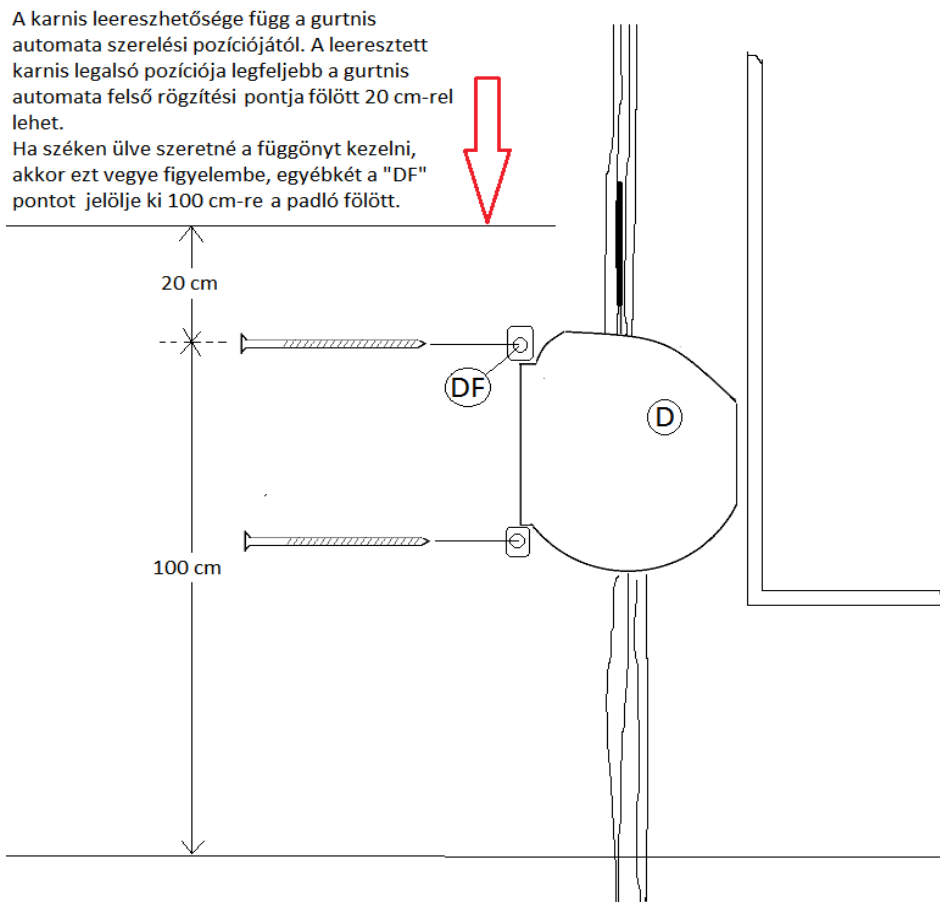
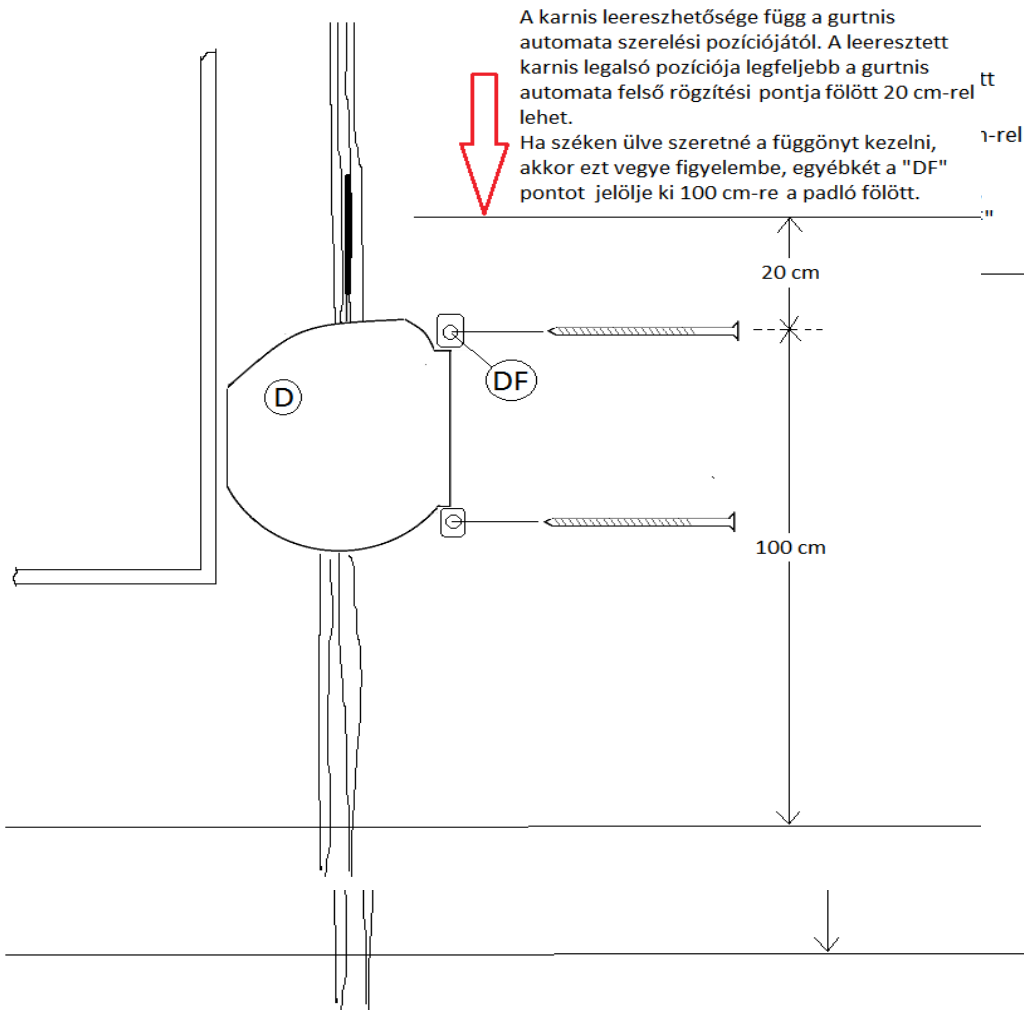
Ezzel a szerelés véget ért!

Opció

Ha az egyszerű zsinór rögzítő gomb nem felel meg a felhasználói igényeknek akkor lehetőség van gurtnis automata felszerelésére a liftes karnishoz. Ezt a következőképpen teheti meg. Ehhez vegye elő a csomagból a „G” és „H” jelű alkatrészt.

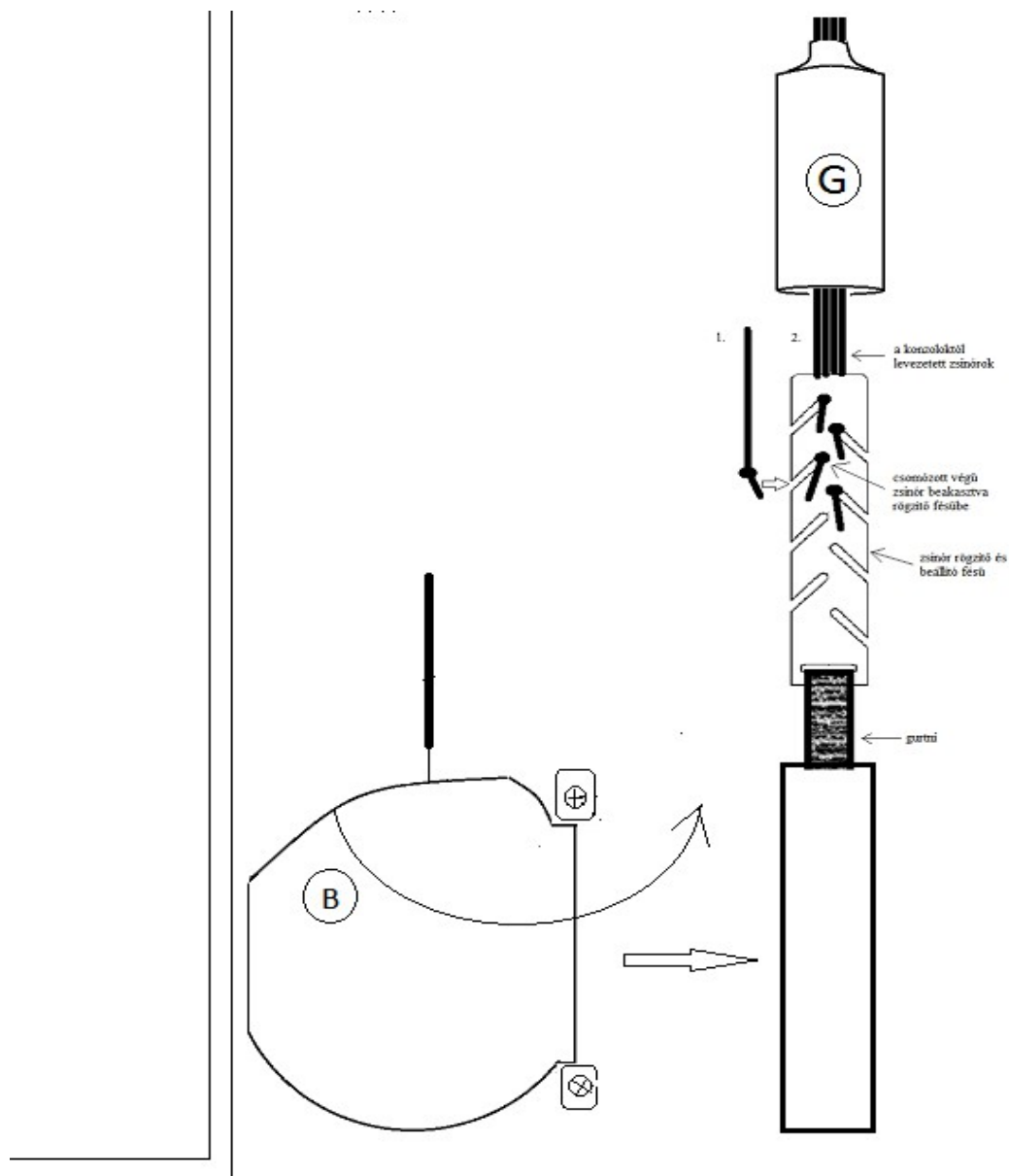
A „H” gurtnihúzó pozíciójának kijelöléséhez forgassa el annak rögzítő füleit úgy, hogy a lapos részük a fal felé forduljon. Úgy helyezze el a falon az automatát, hogy az ábra szerint a levezetett zsinórok a gurtni bevezetéshez essenek (természetesen ki is mérhető). A már ismert módon jelölje meg a fúrás helyeit majd fúrja ki a 8 mmx70 mm-es lyukakat. A lyukakba helyezzen el egy-egy „A” jelű tiplit. Ez esetben is ügyeljen arra, hogy a tipli teteje ne lógjon túl a fal síkján. Utána az „B” csavarokkal rögzítse stabilan a falon a gurtnihúzót.

A jobb vagy baloldali levezetés összeállítását a következő ábrák mutatják.



A gurtnihúzó bekötése és a fölösleges zsinórzat eltávolítása a következő lépés. A következő ábra szerint távolítsa el a szükségtelen zsinórzatot. A zsinórokat a gurtnis automata alsó szélé alatt melegítéssel vágja el, ellenkező esetben a zsinór szövése kibomlik és használhatatlanná válik.

A további munkához hajtsa ki a gurtnihúzót kb. a falra merőleges pozícióba. A „G” zsinórsapkán vezesse át a lerövidített zsinórokat és kösse be az ábra szerint az automata zsinórfésűjébe. Ebben a fázisban még nem kell a zsinórhosszt pontosan beállítani ezért elegendő a zsinórvégekre egy csomót kötni és a fésűben elhelyezni majd a sapkát ráhúzni.



A zsinórzat pontos beállításához húzza fel a karnist amíg a gurtnihúzó engedi. Ekkor a karnis biztosan nem kerül a pontosan a helyére. A zsinór szálakat egyesével húzza ki a zsinórfésű nyílásán addig amíg a karnis a helyére nem kerül. A kellő pozícióban kössön egy görcsöt a zsinórra. Végezze el a műveletet minden zsinór szállal, majd húzza a sapkát a fésűre. Ha túl hosszú szálak maradnak a finom beállítás után azt melegítéssel rövidítse le.

Javaslat!

Könnyebb a zsinórbeállítás ha a pontos méretre behúzott zsinórszálat kiakasztja a fésűből, úgy köt rá csomót majd visszaakasztja a helyére.

Vigyázzon arra, hogy a zsinór szálak ne csavarodjanak össze. Amikor elkészült legalább 8-10 próba leengedést és felhúzást végezzen el. Ha azt látja, hogy a szálak összezsavarodtak, akkor a fésűből egyesével akassza ki, szüntesse meg a csavarodást a teljes függőleges ágon majd akassza vissza a fésűben a helyére. Később már nem fog a zsinór összezsavarodni.